

ՀԱՔԱՐԻ-ԲԵՐԴ ԲՆԱԿԵԼԻ ՀԱՄԱԼԻՐՆԵՐԻ ԸՆԴՈՒՄՆԵՐԻ ԿԱՏՈՑԱԿԱՆՈՒԹՅՈՒՆՆԵՐԸ

Լ. Վ. ԿԻՐԱԿՈՍՅԱՆ

Հայ ժողովրդի մշակութային ժառանգության մեջ ուշագրավ տեղ է գրավում ժողովրդական ճարտարապետությունը: Այն ստեղծվել է դարերի ընթացքում, աստիճանաբար կատարելագործվել է ու փոխանցվել սերնդից սերունդ: Այդ է պատճառը, որ մեզ հասած շինություններն ունեն ընդհանրացած ձևեր: Զաղաքացիական ճարտարապետությունը արտացոլել է ժողովրդի նյութատնտեսական միջավայրը, նրա սոցիալական, կենցաղային և մշակութային հարաբերությունները, ուստի և արժեքավոր՝ փաստական աղբյուր է պատմագիտության և արվեստագիտության տարբեր բնագավառների համար: Հայ ճարտարապետության այս բնագավառի ուսումնասիրությամբ շատ գիտնականներ են զբաղվել (Ե. Լալայան, Ար. Լիսիցյան, Ք. Թորամանյան, Բ. Տոկարսկի, Վ. Հարությունյան, Ստ. Մաքսականյան և ուրիշներ): Հայ ջաղաքացիական ճարտարապետության ինքնատիպ կոթողներից է Զաքարի-բերդ ամրոց-բնակավայրը:

Զաքարի-բերդը ուշ անտիկ, վաղ միջնադարյան (3—5-րդ դդ.) ամրոց-բնակավայրը գտնվում է ՀՆԱՀ Թալինի շրջանի Կաթնաղբյուր գյուղից 1,5 կմ հարավ-արևելք: Հնում այն մտել է պատմական Արագածոտն գավառի կազմի մեջ: Արագածոտն գավառը պատկանել է Արշակունի արքաներին¹ և ըստ Եղիշեի ու Փավստոս Բուզանդի տեղեկությունների՝ արքունի գորբերի կենտրոնացման վայր էր²: 1979 թ. Երևան-Լենինական ավտոմայրուղու շինարարության հետևանքով ամրոց-բնակավայրը բաժանվել է երկու՝ հյուսիսային և հարավային հատվածների: Զաքարի-բերդում պեղումներից (արշավախմբի պետ՝ Ե. Ա. Ասատրյան) բացվել են պաշտպանական, բնակարանային և ժայռափոր կառույցներ:

Բնակավայրն ունի պաշտպանական կուռ համակարգ: Անասիկությունը նախ և առաջ պահովված է բնական պայմաններով: Ամրոց-բնակավայրի հիմնադրման համար ընտրվել է երևու տարբեր խորություն և ծագում ունեցող ձորերի միացումից առաջացած եռանկյունաձև հըրվանդանը: Բնական պաշտպանվածության տեսակետից ավելի հարմար է արևմտյան ձորը: Այն 2 կմ երկարությամբ կտրուկ խորանոմ է մակերևույթի մեջ՝ դառնալով դժվարանց: Դրան հակառակ արևելյան ձորն ունի համեմատաբար փոքր թեքություն և լայնադիր լանջեր: Զաքարի-բերդը տեղադրված է նշված հրվանդանի և արևելյան լայնադիր ձորալանջի վրա՝ լիովին հարմարեցված տեղանքի ռելիեֆին: Հրվանդանի՝ բնական պաշտպանվածություն ունեցող տարածքը գրավել է 1 հա տարածություն: Տեղանքի նման սահմանափակությունը թեմադրել է որոշակի ճարտարապետական լուծումներ. շինարարները խիստ արդյունավետ են օգտագործել տարածքը:

Ամրոցի հիմնադրման տեղի երկրորդ կովանք օրապահովության հարցն է: Նրա հյուսիսային մասում ամրոցից 2 կմ հեռու գտնվում են աղբյուրներ, որոնց ջրերից առաջացած մըշտահոս առուն անցնում է արևմտյան ձորով: Այս կողմից ռեպի ամրոց ժամանակին նվազվել են օսոտնուղու հետքեր: Այս օսոտնուղին հնարավորություն է տվել ամրոցի բնակիչներին՝ պաշարման ռեպքում ապահովել խմելու ջրի անհրաժեշտ քանակ:

Հնում Զաքարի-բերդով է անցել նաև Արագածի խոտառատ արոտավայրերո տանող արահետներից մեկը: Ամրոց-բնակավայր բերող ուղին սկսվում է պաշտպանական ատոտաքին օսոտու մուտքից, որը գտնվում է հովանաանի ստորոտին: Այս ուղին ստորում-անցնում է ձորը՝ շարունակելով նրա աջ եզրով: Այս հատմանում ժայռ փոռված-հարթեցված է:

Այսպիսով, լիովին պատճառաբանված է Զաքարի-բերդի տեղի ընտրությունը, որը թեմադրված է մեռո նշված պայմաններով:

Ամրոց-բնակավայրը ունական պաշտպանվածությանո գուտահեռ ունի նաև կրկնակի պա-

¹ Ս. Երեմյան, Հայաստանն ոստ «Աշխարհագուլա»-ի, Եր., 1963 թ., էջ 38:

² Եղիշե, Վասն Վարդանայ և Հայոց պատերազմին, Եր., 1957 թ., էջ 79, Փավստոս Բուզանդ, Հայոց պատմություն, Եր., 1947 թ., էջ 95—97:

րիսպների կուտ կառուցվածք: Պարիսպների արտաքին գոտին պարուրում է հրվանդանի ներքևի եզրը՝ իր մեջ ներառելով ժայռափոր կառույցները: Այս գոտին ունի 105 մ երկարություն: Պարիսպների ներքին գոտին եզերում է հրվանդանի զագաթային մասը, որտեղ գտնվում են բնակարանային համալիրները: Պարիսպները հզոր են՝ 2,5—3,2 մ հաստությամբ: Հյուսիսային հատվածում դրանք կրկնակի են շարված (ետաձակատ են), որտեղ հաստությունը հասցված է 5,4 մ-ի: Այս հաստացումը պատճառաբանված է նրանով, որ այդ հատվածը ամրոցի ամենախոցելի կողմն է և բնական պայմաններով քիչ է պաշտպանված: Պարիսպների ներքին գոտին ունի 230 մ երկարություն, որից արևելյան պարսպի երկարությունը՝ 65 մ, արևմտյանինը՝ 97 մ, հյուսիսայինը՝ 45 մ, հարավայինը՝ 37,5 մ: Պարիսպները ամրացված են որմնահեցերով: Այս հանգամանքը բնորոշ է հայկական ամրոցաշինությանը և հայտնի է Գառնիի, Արտաշատի³, Հացավանի⁴, ինչպես նաև վաղ շրջանի ամրոցներից⁵: Պարիսպների որմնահեցային բեկվածությունը հասնում է 0,5 մ-ի, երկարությունը՝ 3—13 մ-ի: Բուն պաշտպանական նշանակությունը զուգահեռ պարիսպներն ունեցել են նաև տնտեսական նշանակություն: Նրանցում բացվել են մի շարք ամբար-մթերանոցներ, ուր պահվում էր հիմնականում հացահատիկի պաշարը: Պարիսպների շարվածքն իրականացված է տուֆե համեմատաբար փոքր քարերով: Ծարվածքը երկձակատանի է: Ծակատների արանջում լցված է հողի և մանր քարերի լիցք: Ծարվածքի քարերը նախորդ ժամանակաշրջանների հետ համեմատած փոքր են, որովհետև ամրությունն ապահովված է գլխավորապես լիցքի հաշվին: Արևելյան պարսպի հարավային պատի անկյունում բացված է միակ մուտքը՝ 1,5 մ լայնությամբ և 2 մ խորությամբ: Մուտքը բացված է ամենաանմատչելի տեղում, որը նույնպես հատկանշական է հայկական ամրոցաշինությանը:

Բնակարանային համալիրները զբաղեցնում են հրվանդանի զագաթային մասը՝ շրջանակված պարիսպների ներքին գոտիով: Բնակելի կառուցապատումը կատարված է կանոնավոր հատակագծման սկզբունքով: Բնակարանային համալիրները շուրջ 60 հատ են: Սրանցից ամբողջությամբ պահպանված են 23-ը, մասամբ 11-ը: Մնացած համալիրները ներկայանում են միայն դրվագներով: Այս համալիրները նախատեսված են եղել 4—5 հոգանոց ընտանիքների համար: Այսպիսով պարզ է դառնում, որ բնակավայրն ունեցել է 300—500 բնակիչ: Կառուցապատման նորման շատ բարձր է: Այսպիսի խիտ կառուցապատման պատճառը տեղանքի սահմանափակությունն է:

Զաքարի-բերդի բնակարանային համալիրները զբաղեցնում են հատակագծում ուղղանկյուն (38×82 մ) մոտ կես հա տարածություն: Այս ուղղանկյանը ներգծված է մեկ ուրիշը՝ փողոցների փակ ցանցը՝ 173 մ (51,5×35×51,5×35) պարագծով: Սրանք գլխավոր փողոցներն են, որոն ցանցը սկիզբ է առնում բնակավայրի հարավ արևելյան հատվածում առաջացած փոքրիկ հրապարակից: Պեպի այդ հրապարակն է բացվում նաև ամրոց-բնակավայրի արևելյան պարսպի հարավային անկյան մոտ գտնվող միակ մուտքից եկող փողոցը: Զանի որ այս հատվածը ամբողջովին վերացված է, երևադրվում է, որ այս ցանցը երկայնքով կամ որ միևնույն է՝ լայնքով, մասնահատվել է երկրորդական փողոցներով: Գլխավոր փողոցներն ունեն 1,2—2,1 մ, երկրորդականները՝ 0,6—0,7 մ լայնություն: Բնակելի համալիրները հարում են փողոցների ցանցին ինչպես ներսից, այնպես էլ՝ դրսից: Կենտրոնական հատվածում սրանք տեղադրված են երկրորդական փողոցներին կից: Բնակարանային համալիրները բոլորն ունեն անկախ մուտքեր՝ 0,9—1,3 մ չափերով և բացվում են դեպի փողոցների ցանցը:

Զաքարի-բերդի բոլոր պահպանված բնակարանային համալիրները տեղաբաշխված են 6 տեղամասերում:

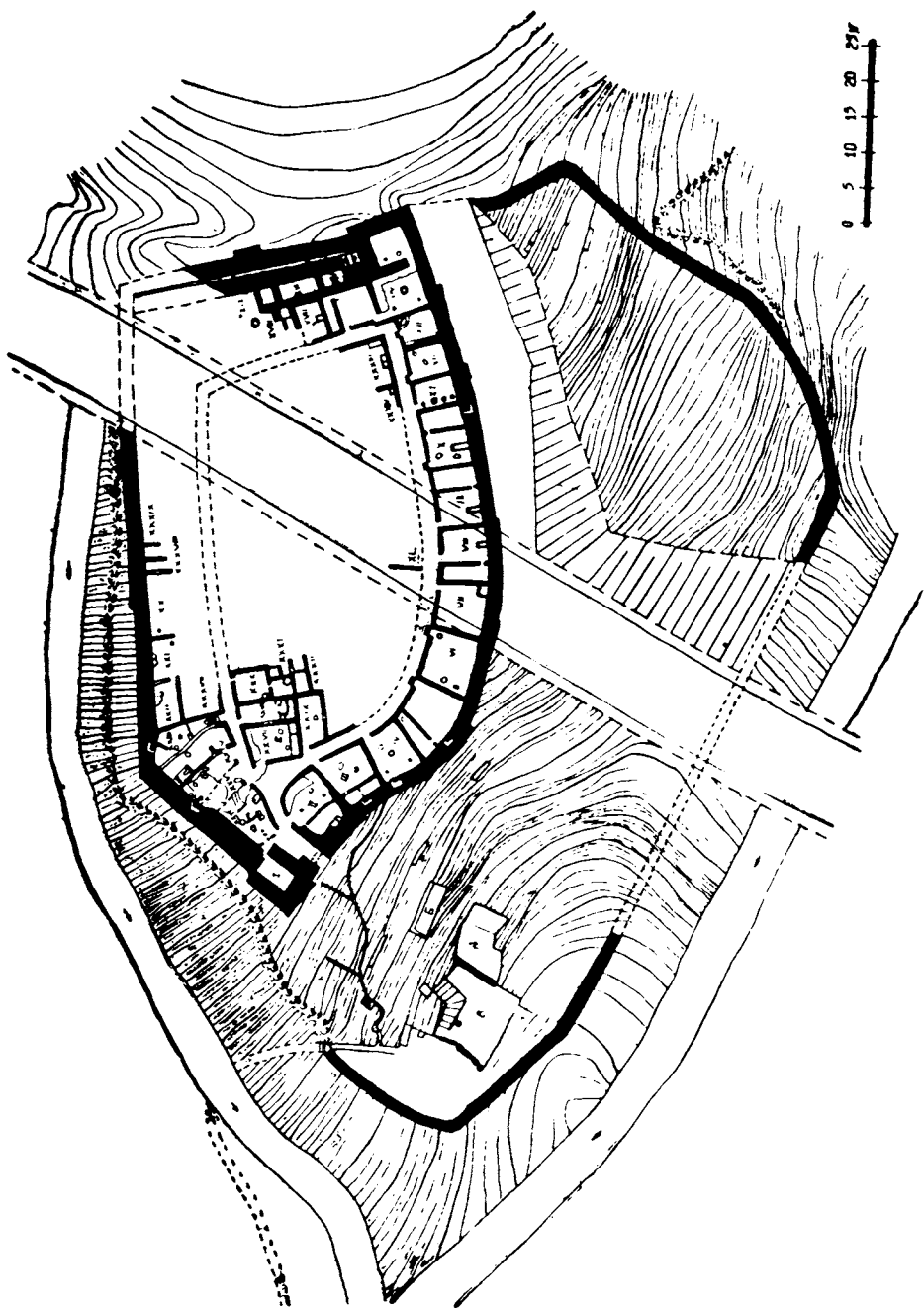
1-ին տեղամաս: Հարավային պարսպով և գլխավոր փողոցով սահմանազատված հատվածն է: Իր մեջ ներգրավում է № 1—№ 5 (նկ. 1) բնակարանային համալիրները, որոնք ձգվում են տեղամասի երկայնքով, միմյանց կցված մեկ ընդհանուր պատով: Այս տեղամասի № 1 և № 2 բնակարանային համալիրները բարձրացվել են հարթեցված ժայռի մակերևույթի վրա: **Բնակարանային համալիր № 1:** Տեղադրված է արևմտյան և հարավային պարիսպների հատման անկյունում: Աշտարակամեջ սենյակ է: Ծառաբլ է որպես պահակային կետ: Մուտքը բացվում է դեպի փոքրիկ հրապարակը:

Բնակարանային համալիր № 2: Բաղկացած է բնակելի սենյակից և ամբար-մթերանոցից: Ամբար-մթերանոցը սենյակին միացված է գաղտնուղիով: Պատերն ունեն 1,5 մ պահպանված բարձրություն: Ամբար-մթերանոցի արևելյան պարսպին կից պատի մոտ կան նաև սրբատաշ

³ Ալևարկներ հայ արվեստի պատմության, հ. 2, Ալևարկ հայ ծարտարապետության պատմության, Եր., 1964 թ., էջ 52, 59:

⁴ Գ. Ա. Տիրացյան, Հացավան ամրոցի 1963 և 1965 թթ. պեղումների նյութերից, ՊԲՀ, 1968 թ., № 1, էջ 283:

⁵ Բ. Լ. Սաղոյան, Արուծի վաղ միջնադարյան հուշարձանները, ՊԲՀ, Եր., 1985, № 4, էջ 164:



Նկ. 1. Ջաջարի-բերդ ամրոց-բնակավայրի գլխավոր հատակագիծը:

տուֆից (10 սմ հաստությամբ) շարված երկու ուրիշ ամբարներ: Բնակելի սենյակն ունի հարուստ ինտերիեր: Նրանում բացվել են՝ երկու սյան խարիսխներ (մեկը՝ հատակազծում շրջանաձև, տրամագիծը՝ 0,5 մ, մյուսը՝ անկանոն նկարվածքի), օջախ՝ տրամագիծը 0,5 մ և նստարան: Նստարանը կից է սենյակի արևմտյան պատին և ունի 2,4×6,0 մ չափեր:

Բնակարանային համալիր № 3: Կրկնում է № 2 համալիրի հատակազծային ձևերը: Ունի բնակելի մեկ սենյակ և կից ամբար-մթերանոց: Ամբար-մթերանոցը միջնապատով բաժանված է երկու մասերի: Այս համալիրին է պատկանում նաև պարսպի մեջ գտնվող 1,2×0,5 մ չափերով ամբարը: Բնակելի սենյակում կան նաև 0,5 մ տրամագծով հոր և օջախ: Մտաքը բացվում է դեպի արևելյան գլխավոր փողոցը:

Բնակարանային համալիր № 4: Մեկ սենյականոց բնակելի համալիր է: Կենտրոնում ունի քառակող, 10 սմ հաստության սալերով շարված 1,1×0,9 մ չափերի օջախ, հարավային

ԸՄԿԱՆՈՒՄ	ՄԵԿ ՄԵՆՅԱԿԱՆՈՒՄ			ԵՐԿՐ ՄԵՆՅԱԿԱՆՈՒՄ			ԵՐՄՔ ՄԵՆՅԱԿԱՆՈՒՄ							
	ՄԵՆՅԱԿ	ԵՐԿ	ՄԱԿ	ՄԵՆՅԱԿ	ԵՐԿ	ՄԱԿ	ՄԵՆՅԱԿ	ԵՐԿ	ՄԱԿ					
1	2,5	5,0	12,5											
2				7,3	5,4	20,2	6,0	2,8	16,8					
3				6,5	5,6	20,0	16,0	3,2	7,2					
4	6,0	6,5	20,0											
5				6,0	6,5	20,0	1,5	5,5	9,75					
6	7,5	6,5	48,75											
7	7,0	6,5	45,5											
8				4,5	6,0	27,0	2,0	6,0	12,0					
9				5,0	6,0	30,0	2,5	6,0	15,0					
10				4,5	6,0	27,0	3,0	6,0	18,0					
11	3,5	5,5	19,25											
12	4,4	5,5	24,2											
13	2,8	5,0	14,0											
14								7,2	7,0	50,4				
								5,5	5,2	28,2	5,6	1,2	6,7	
								5,6	5,4	30,24				
17	9,8	3,0	17,4											
18	5,6	2,8	15,68											
19						2,4	2,0	4,8						
20	9,0	4,0	45,0											
21	6,0	4,8	28,8											
22	6,4	4,0	25,6											
23				3,0	11,0	33,0	2,0	2,4	5,6					
24										3,0	11,0	33,0		
										5,0	11,0	55,0	1,2	14,4
26	3,0	8,4	25,2											
28	10,6	5,0	48,0											
27				6,4	5,0	32,0	1,2	5,8	5,76					
28	3,0	9,0	27,0											
29	3,6	7,6	27,36											
30				3,5	4,5	15,75	3,0	2,4	7,2					
31										2,0	1,4	2,8		
32										2,0	3,4	6,8		
33	6,5	6,0	39,0											
34	3,0	3,6	10,8											
35	7,0	5,6	39,2											

ՅԾ ՍՄԵԼԻ ՄԵՐԱՆՈՒՆԻՑ

32	1,7	15,6
33	5,0	12,0
34	1,2	3,0

Նկ. 2. Ջագարի-քերրի բնակարանային համալիրները քննութագրող հիմնական ցուցանիշները:

պարսպապատի մոտ բացվել են երկու սյան խորիսխներ: Սենյակի մուտքը բացվում է դեպի արևելյան գլխավոր փողոցը:

Բնակարանային համալիր № 5: Բաղկացած է բնակելի սենյակից և երկայնական դասավորվածության ամբար-մթերանոցից: Այս համալիրում ևս ամբար-մթերանոցը սենյակին է միացված գաղտնի մուտքով: Համալիրը կից է Նախորդներին և ունի դեպի արևելյան գլխավոր փողոցը բացվող մուտք:

2-րդ տեղամաս: Ջբաղեցնում է արևելյան պարսպին կից տարածքը: Այս շարքին են պատկանում № 6—13-ը ներառյալ բնակարանային համալիրները: Համալիրների թուր մուտքերը բացվում են դեպի արևելյան գլխավոր փողոցը:

Բնակարանային համալիր № 6: Մեկ սենյականոց բնակարանային համալիր է: Սենյակում բացված է 0,5 մ տրամագծով հոր: Մուտքը փողոցի կողմից է:

Բնակարանային համալիր № 7: Ունի նեղ, երկայնական դասավորվածության սենյակ և նրան կից ամբար-մթերանոց: Մուտքը բացվում է դեպի գլխավոր փողոցը:

Բնակարանային համալիր № 8: Բաղկացած է բնակելի սենյակից և երկայնական դասավորվածության ամբար-մթերանոցից: Բնակելի սենյակի արևելյան պարսպի պատ հանդիսացող կողմին կից բացվել է նաև ջրաակող, 10 սմ հաստության սալերով շարված ամբար: Մուտքը արևելյան գլխավոր փողոցի կողմից է:

Բնակարանային համալիր № 9: Ունի բնակելի սենյակ և գաղտնուղիով միացված ամբար-մթերանոց: Բնակելի սենյակում բացված են ջրաակող, ուղղանկյուն հատակագծով (3,0×1,2 մ) ամբար և 0,5 մ տրամագծով հացահատիկի հորեր:

Բնակարանային համալիր № 11: Մեկ սենյականոց բնակելի համալիր: Մուտքը գլխավոր փողոցի կողմից: Այս փողոցին կից պատի մեջ խորշ է բացված: Սենյակում գտնվում են նաև 1,1×0,7 մ և 0,4 մ տրամագծերով հորեր և 0,7 մ տրամագծով սյան տուֆե խորիսխ:

Բնակարանային համալիր № 12: Հատակագծային ձևերով կրկնում է Նախորդին: Սակայն սրանում երեք փոխարեն կան երկու հորեր՝ 0,55 մ և 0,8 մ տրամագծերով, սյան խորիսխը բացակայում է:

Բնակարանային համալիր № 13: Մեկ սենյականոց առանց ամբար-մթերանոցի բնակարան-

նային համալիր է: № 12 բնակարանային համալիրի հետ ընդհանուր պատի արևմտյան հատվածում խորշ է բացված: Սենյակում կա նաև 0,8×0,5 մ չափերի հոր:

3-րդ տեղամաս: Պարփակված է հյուսիսային պարսպով և հյուսիսային զլխավոր փողոցով: Ներառում է № 14, 17, 18, 19 բնակարանային համալիրները:

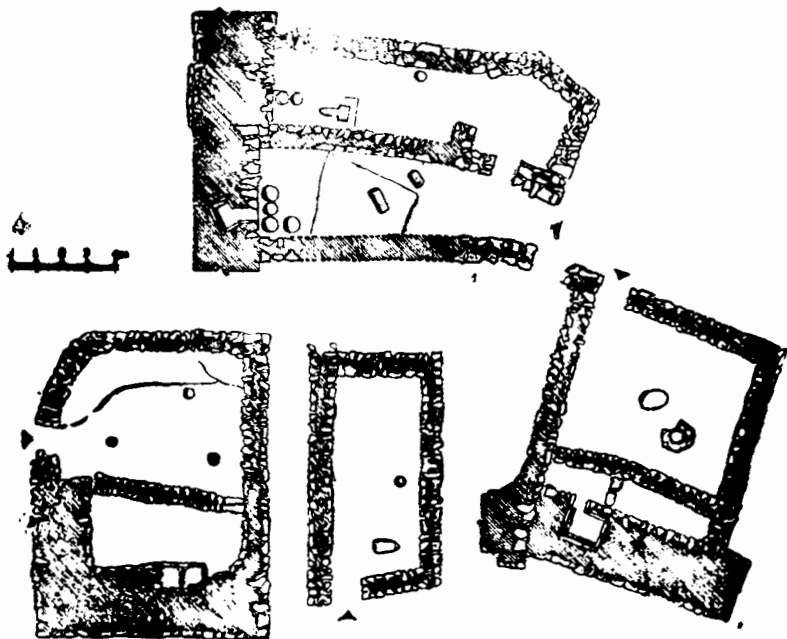
Բնակարանային համալիր № 14: Երեք սենյականոց համալիր է: Ամբողջ համալիրն ունի Դ-ձև նկարվածք: Մեջտեղի բնակելի սենյակը կենտրոնում ունի 1,0×1,1 մ չափերի քառակող տուֆե սալերով (հաստությունը 10 սմ) շարված օջախ: Հարավային պատից 0,95 մ հեռավորության վրա, այդ պատին զուգահեռ, նույն առանցքի վրա դրված են սյան երկու խարիսխներ: Սենյակի ինտերիերն ամբողջացնում են երկայնական և լայնական պատերին կից 1,5 մ և 1,3 մ լայնությամբ նստարանը (սյփա): Հյուսիսային և արևմտյան անկյան սենյակում բացված է հոր՝ 0,5 մ տրամագծով: Մուտքի կողմից առաջին բնակելի սենյակում ոչինչ չի բացված: Ամբար-մթերանոցն էլ կից է այս սենյակին: Համալիրի մուտքը բացվում է դեպի հյուսիսային զլխավոր փողոցը: Ամբար-մթերանոցը մուտքից ձախ է տեղադրված:

Բնակարանային համալիր № 17: Սեկ սենյականոց բնակարանային համալիր է: Սենյակում ոչինչ չի բացված: Մուտքը զլխավոր փողոցի կողմից է:

Բնակարանային համալիր № 18: Մասամբ պահպանված բնակարանային համալիր է: Պահպանվել են երեք պատերը և սենյակի հյուսիսային տուֆե սրբատաշ սալերով շարված ամբարները: Հայտնաբերվել է նաև տուֆե սալերով շարված քառակող 1,1×1,1 մ չափսերի օջախ:

Բնակարանային համալիր № 19: Պահպանվել է հյուսիսային պարսպին կից մասը: Ամբար-մթերանոցով բնակարանային համալիր է: Բացված է նաև սյան խարիսխ և քառակող սրբատաշ տուֆի 10 սմ հաստության սալերով շարված 1,2×1,0 մ չափերի օջախ:

4-րդ տեղամաս: Արևմտյան պարսպով և արևմտյան զլխավոր փողոցով պարփակված տարածությունն է, որի մեջ ներառված են № 20, 21, 22, 23, 24, 25, 26, 37, 38, 39 բնակարանային համալիրները:



Նկ. 3. Ջաջարի-Քերդ, բնակարանային համալիրներ, 1՝ երկու սենյականոց, 2, 3՝ մեկ սենյականոց ամբար-մթերանոցով, 4՝ մեկ սենյականոց:

Բնակարանային համալիր № 20: Պահպանվել են պարփակող երեք պատերը, պարսպին կից՝ 0,5 մ տրամագծով երկու հորերը և պարսպի հաստության մեջ գտնվող 1,1×1,2 մ չափերով ամբարը: Մուտքը բացվում է դեպի արևմտյան փողոցը:

Բնակարանային համալիր № 19: Սեկ սենյականոց բնակարանային համալիր է: Սենյակի հյուսիսային պատի մոտ բացված է 0,6 մ տրամագծով հոր: Մուտքը արևմտյան զլխավոր փողոցի կողմից է:

Բնակարանային համալիր № 22: Պահպանված է բնակելի սենյակի մի մասը: Կից է № 20 և № 21 բնակարանային համալիրներին: Մուտքը բացվել է դեպի արևմտյան զլխավոր փողոց:

Բնակարանային համալիր № 23: Տեղադրված է հարավային և արևմտյան պարիսպների անկյան մոտ: Մուտքը բացվում է դեպի արևմտյան գլխավոր փողոցը: Մուտքի տակ բացված է 1,1×2,1 մ չափերի հացահատիկի ուղղանկյուն հոր: Նախասրահը միջնորմով բաժանված է բնակելի սենյակից: Բնակելի սենյակում բացված են 0,6 մ, 0,4 մ և 0,5 մ տրամագծերով հորեր: Գաղտնոտղին սենյակից տանում է դեպի ամբար-մթերանոցը: Այս համալիրին է պատկանում նաև 1,0×1,2 մ չափերի, պարսպի հաստության մեջ գտնվող ամբարը:

Բնակարանային համալիր № 24: Երկսենյականոց բնակարանային համալիր է: Երկու բնակելի սենյակների մուտքերը բացվում են դեպի նախասրահ: Նախասրահի մուտքն էլ բացվում է դեպի արևմտյան գլխավոր փողոցը: Սենյակներում բացված են 0,5 և 0,6 մ տրամագծերով հորեր, ինչպես նաև ամբարներ:

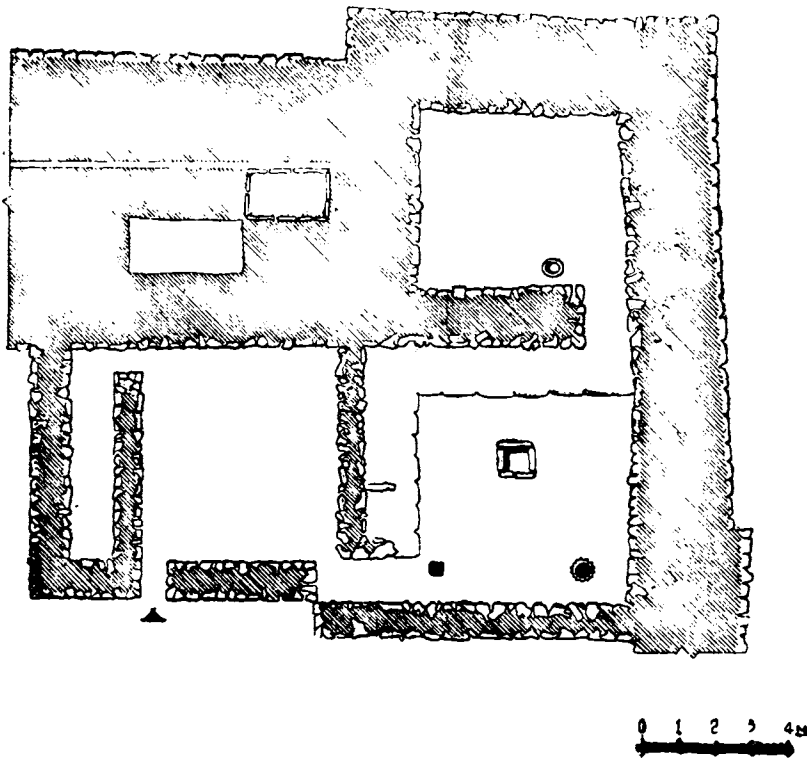
Բնակարանային համալիր № 25: Մեկ սենյականոց համալիր է: Սենյակում բացված են 0,6 մ, 0,5 մ, 0,4 մ տրամագծերով հորեր, ուղղանկյուն՝ 1,2×2,1 մ չափերի ամբար: Այս համալիրը, ինչպես նախորդը և մնացած երկուսը, տեղադրված է հարթեցված ժայռի վրա:

Բնակարանային համալիր № 26: Այս համալիրն այլ կերպ կոչվում է դարբնի արհեստանոց (նշումը՝ Ե. Ա. Ասատրյանի): որովհետև գտնվել են բազմաթիվ երկաթի կտորներ և մոխրի հետքեր: Բնակելի սենյակում բացված են հոր 0,5 մ տրամագծով, կարասներ և ժայռավոր նստարաններ: Մուտքը բացվում է ամրոց-բնակարավայրի մուտքին հանդիպակազ: Մուտքի մոտ ընկած է բարավորի քարը:

5-րդ տեղամաս: Գրավում է երկու գլխավոր՝ արևմտյան և հարավային փողոցներով ներգծված անկյունային տարածքը: Իր մեջ ամփոփում է № 27, 28, 29, 30, 31, 32 բնակարանային համալիրները: Այս տարածքը ամրոց-բնակարավայրի պահպանված կենտրոնական հատվածն է:

Բնակարանային համալիր № 27: Պատկանում է ամբար-մթերանոցով բնակարանային համալիրների խմբին: Մուտքը բացվում է դեպի գլխավոր փողոցների հատումից առաջացած փոքրիկ հրապարակը: Բնակելի սենյակն ունի 10 սմ հաստության սրբատաշ տուֆե սալերից շարված քառակող օջախ, 0,5 մ տրամագծով տնտեսական հոր: Ամբար-մթերանոցի պատի մոտ թաղված է կարաս: Ամբար-մթերանոցը միջնորմով բաժանված է երկու մասի: Արևմտյան գլխավոր փողոցին հարող պատին կից բացված է նստարան:

Բնակարանային համալիր № 28: Մեկ սենյականոց բնակարանային համալիր է: Մուտքը բացվում է դեպի հարավային գլխավոր փողոցը: Հյուսիսային պատի մոտ բացված է 0,5 մ տրամագծով տնտեսական հոր:



Նկ. 4. Ջաբարի-բերդ, երեք սենյականոց բնակարանային համալիր:

Բնակարանային համալիր № 29: Մեկ սենյականոց համալիր է: Մուտքը բացվում է դեպի հարավային գլխավոր փողոցը: Սենյակում կա ամբար:

Բնակարանային համալիր № 30: Ամբար-մթերանոցով բնակարանային համալիր է: Մուտքը բացվում է դեպի արևմտյան գլխավոր փողոցը:

Բնակարանային համալիրներ № № 31, 32: Մասամբ պահպանված համալիրներ են: Մուտքերը բացվել են դեպի բնակավայրի կենտրոնական հատվածը մասնահատող երկրորդական փողոցները:

6-րդ տեղամաս: Ջրաղեցնում է հյուսիսային և արևելյան փողոցներով ներգծված տարածքը: Իր մեջ ներառում է մասամբ պահպանված երկու՝ № 33 և 36 բնակարանային համալիրները:

Բնակարանային համալիր № 33: Պահպանվել են երեք պարփակող պատերը և հյուսիսային ու արևելյան պատերի անկյան մոտ գտնվող քառակող, 10 մ հաստության սրբատաշ սալերով շարված 0,9×1,6 մ չափերի ամբարը: Մուտքը բացվել է դեպի կենտրոնական հատվածի երկրորդական փողոցը:

Բնակարանային համալիր № 36: Մասամբ է պահպանվել: Կից է № 33 համալիրին: Սենյակի անկյունում բացված է 0,5×0,8 չափերի փոքրիկ ամբար:

Վերոհիշյալ բնակարանային համալիրների բոլոր պարամետրերը բերվում են աղյուսակ I-ում (Նկ. 2):



0 1 2 m

Նկ. 5. Աջնակ I ամրոց-բնակավայրի պարիսպների ճակատներ:

Ջաջարի-բերդում բնակելի համալիրները ունեցել են հետևյալ կառուցվածքային խմբերը.

Սեկ սենյականոց բնակարանային համալիր (Նկ. 3):

Ամբար-մթերանոցով մեկ սենյականոց բնակարանային համալիր: Բաղկացած է բնակելի սենյակից և Նրան միացված ամբար-մթերանոցից (Նկ. 3):

Երկսենյականոց բնակարանային համալիր: Այս խմբին են պատկանում ինչպես ամբար-մթերանոցով համալիրները, այնպես էլ միայն բնակելի երկու սենյակ ունեցողները (Նկ. 3):

Երեք սենյականոց բնակարանային համալիր: Ունի բնակելի երեք սենյակ և ամբար-մթերանոց: Ամրոց-բնակավայրում այս խմբին պատկանող միայն մեկ պահպանված օրինակ կա (Նկ. 4):

Կառուցվածքային տիպով առանձնանում են նաև այն բնակելի համալիրները, որոնցում գտնվել են սյան երկու խարիսխներ: Այդպիսի համալիրներից են՝ № № 2, 4, 11, 14, 19, 20: Բնակելի սենյակում երկու սյուների գոյությունը պատահական չէ: Այս սենյակներում թռիչքը հասնում է 7 և ավելի մետրերի: Սյուները փոքրացրել են թռիչքը և հնարավորություն են տվել ունենալու հարթ գերանածածկ: Գերանները չէին կարող ունենալ առավել մեծ երկարություն, քանի որ տարածքի անտառները տալիս էին միայն փոքր հատվածքի հումք:

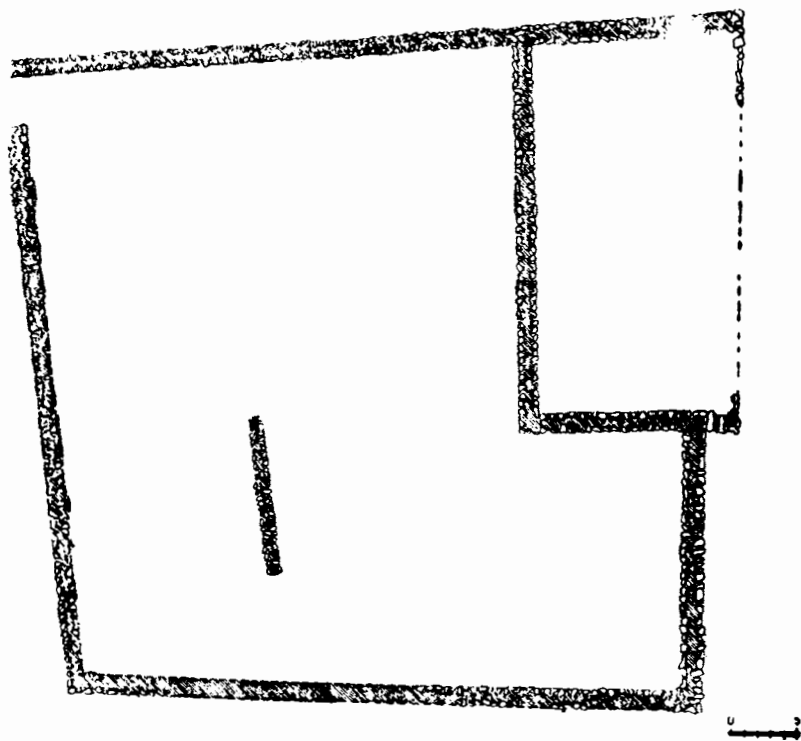
Հատակաձևով բնակարանային համալիրները նաև տարբերակվում են: 1-ին, 2-րդ, 4-րդ տեղամասերում բնակարանային համալիրներն ունեն երկայնական դասավորվածություն: 3-րդ

տեղամասում դրանց դասավորությունը լայնական է, իսկ 5-րդ և 6-րդ տեղամասերում նրանք ունեն մղտավորապես քառակուսի հատակաձև: Բոլոր բնակելի սենյակներն ու ամբար-մթերանոցները ուղղանկյուն հատակաձև ունեն: Աղյուսակ 1-ինում բերված են այն բոլոր պարսպները, որոնք բնորոշում են այդ համալիրները:

Ամրոց-բնակավայրում մի առանձին խումբ են կազմում հյուսիսային պարսպի մեջ տեղադրված երեք մեծ ամբար-մթերանոցները՝ հացահատիկի ընդհանուր պաշարների կուտակման համար: Արանցից մեկը՝ № 37-ը, սրբատաշ տուֆե մեծ սալերով է շարված: Ներքին տարողությունը փախտե միջնորմով բաժանված է երկու մասերի:

Բնակարանային համալիրներում բացված տնտեսական հորերի և ամբարների քանակը հասնում է 80-ի: Այս ամբարներն ու հորերն ունեն 120 մ³ ընդհանուր տարողություն: Մեծ ամբար-մթերանոցների ընդհանուր տարողությունը հասնում է 17 մ³-ի: Այսպիսով, հաշվարկները պարզում են, որ բնակարավայրն ունեցել է մոտ 150 մ³ ծավալ՝ հացահատիկի ամբարման համար: Այս ծավալում ամբարված հացահատիկը կբավարարեր բնակչությանը մոտ մեկ ու կես տարի:

Բնակելի տների ճարտարապետական տիպերը բնորոշող հատկանիշներից են նաև ծածկերի կառուցողական ձևերը: Բնակելի տների բոլոր տեսակի ծածկերը իրենց ձևով ու կառուցվածքով համապատասխանել են տան հատակագծին և բխել են նրանից: Ծածկի կառուցվածքը ընտրության գործում վճռական նշանակություն են ունեցել նաև առկա շինանյութը և կլիմայական պայմանները:



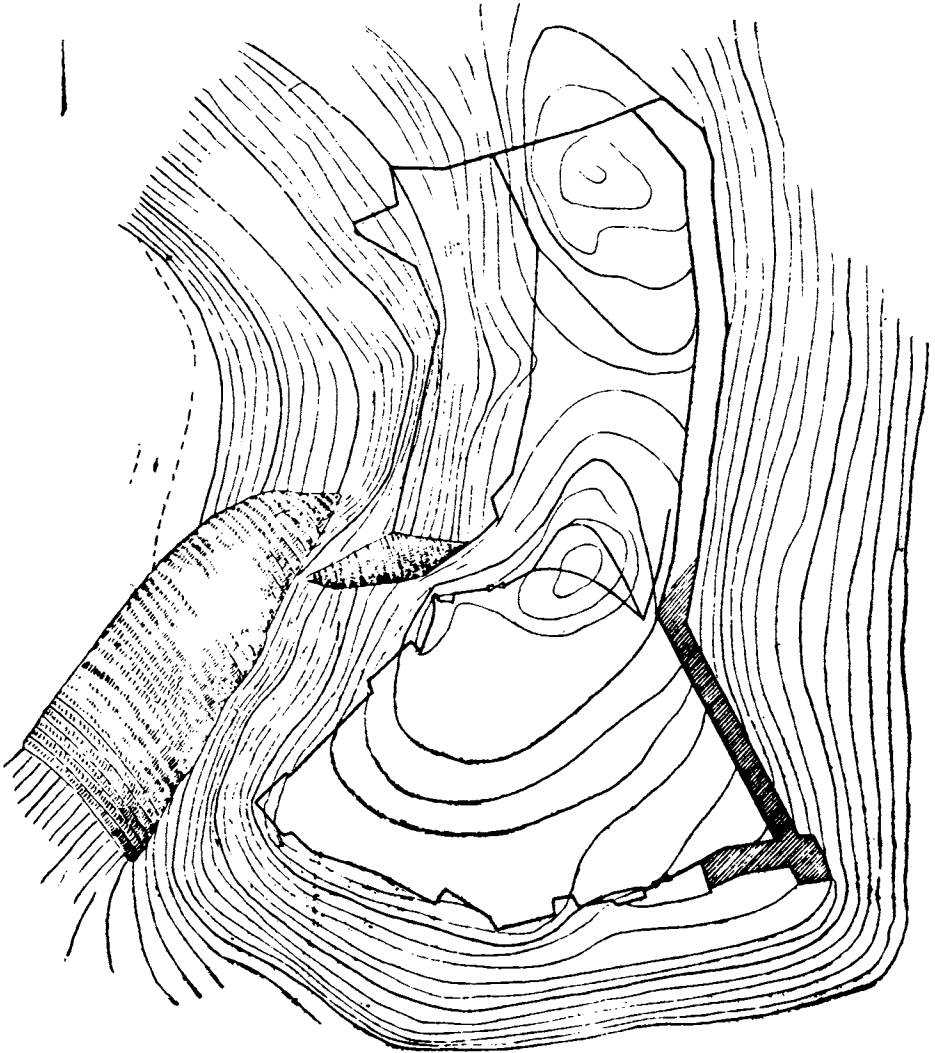
Նկ. 6. Աշնակ III ամրոց-բնակավայրի գլխավոր հատակագիծը:

Ջաջարի-բերդում բնակարաններն ունեցել են հարթ ծածկ: Ծիշտ է, հարթ ծածկերին նախընտրությունը տրվել է գլխավորապես դաշտային շրջաններում, որտեղ մթնոլորտային տեղումները քիչ են: Բայց ծածկերի այս ձևերը հնարավորություն էին ընձեռում կառուցելու ոչ շատ լայն, բայց տարբեր մեծության սենյակներ, ուստի և տարածվել են նաև լեռնային շրջաններում: Մեծությունների այս տարբերությունը, միայն երկու սյուների առկայությունը և տեղանքի ռեիեֆը հանգեցրել են հարթ ծածկի գաղափարին: Հավանաբար ծածկերն իրականացվել են բարդու գերաններից, որոնք դասավորվում էին զուգահեռ: Գերանները շարվում էին առորմների վրա, երբեմն առանձին տախտակե բարձերի կամ ուղղակի պատի քարերին: Այնուհետև գերանների վրա դասավորվել են տախտակները, հաճախ էլ ձեղքված գերանների տապակներ, իսկ սակավափախ վայրերում, ինչպես վկայում են ուսումնասիրողները⁶, եղեգ

⁶ Ս. Վ. Վարդանյան, Հայկական ժողովրդական բնակելի տների ճարտարապետությունը, Եր., 1959 թ., էջ 110:

խսիր կամ ծառի չոր ծյուղեր: Այս շերտից հետո կտուրի վրա փռում էին դարման, ցեխ, եղեգ, կամ չոր ծղոտ: Իհարկե, ամեննապատակահարմարը եղեգն էր, որը գործածում էին հյուսած կամ փռված վիճակում: Եղեգը շատ լավ է շաղկապվում կավաշաղախի հետ, ջերմության, ծայնի լավ պաշտպանիչ է, շնորհիվ իր պատյանի կազմի ու ամրության՝ համեմատաբար անջրանցիկ է և երկար ժամանակ չի փռում: Իր այս հատկությունների շնորհիվ եղեգը շատ տարածված շինանյութ է եղել ծածկի համար, մանավանդ որ հեշտությամբ ձեռք էր բերվում գետերի ափերին և ճահիճներում: Ծածկի այս երկրորդ շերտի վրա փռում էին ցեխի և հողի շերտ: Տան պատի վրա, կտուրի եզրագծով շարվում էր եզրապատ, որը պարապետի դեր էր կատարում՝ տանիքի եզրերը պաշտպանում էր քայքայվելուց:

Ենթադրվում է, ինչպես ցույց է տալիս տեղանքի ուղեքնդը, որ ամրոց-բնակարավայրի հյուսիսային հատվածում բնակարանները երկփարկանի են եղել և դարավանդաձև իջել են դեպի հարավ: Այս հատվածի այսպիսի ձևը հնարավորություն է տվել լուծելու նաև լուսավորության հարցը: Սենյակներն ունեցել են կողային լուսավորություն: Լուսավորվել են մեկը մյուսի նկատմամբ բարձրության տարբերության հաշվին: Այս դարավանդաձևությունը տվել է նաև մեկը մյուսի տանիքի հաշվին բակեր ունենալու հնարավորություն: Մյուս տեղամասերում լուսավորությունը եղել է վերևից՝ երդիկային՝ հավանաբար հազարաշեն կոնստրուկցիայի կիրառմամբ:



Նկ. 7. Աշնակ II ամրոց-բնակավայրի գլխավոր հատակագիծը:

Ձաջարի-թերոը պատասխանում է նաև այս շրջանի շինարվեստին վերաբերող այլ հարցերի: Պատերի շարվածքը երկնակատանի կանոնավոր է՝ իրականացված տուֆե բլոկներով: Ծարվածքի արանքի դատարկությունը լցված է մանր քարերի և հողի լիցքով: Պատերի հաստու-

թյունները տատանվում են 0,7—1,7 մ սահմաններում: Տուֆե քարերը, որոնցով շարված է պատը, փոքր չափերի են: Եթե նախորդ ժամանակաշրջանների համար բնորոշ էր, որ կառուցվածքներում հիմնական կրող մասը քարն էր, ապա 4—16-րդ դարերի կառուցվածքներում այդ աշխատանքը բաշխված էր քարի և միջուկի միջև⁷, դրա համար էլ քարերի չափերը փոքր են: Ամրոց-բնակավայրում հայտնաբերվել են նաև երկու եղևնաձև շարվածքով պատեր: Եղևնաձև շարվածքով պատերը բնորոշ են վաղ միջնադարյան շինարարական տեխնիկայի համար, ինչպես, օրինակ, հանդիպում են նաև Ջաջարի-բերդին ժամանակակից Հացավան ամրոցում⁸, բայց հանդիպում են նաև ավելի վաղ՝ անտիկ ժամանակաշրջանում (Արտաշատում⁹, Շամիրամում¹⁰):

Ջաջարի-բերդի բնակարանային համալիրներն աղբյուրներ ունեն Թալինի շրջանի Աջնակ գյուղի՝ նույն ժամանակին վերաբերող երեք ամրոցների հետ (նկ. 5, 6), որոնցից առավել ցախոուն պահպանված է մեկը՝ Աջնակ II-ը (նկ. 7): Այն տեղադրված է դժվարամատչելի տեղում: Գրավում է մոտ 1 հա տարածություն (ունի 115×50 մ չափեր): Իր չափերով փոքր-ինչ գերազանցում է Ջաջարի-բերդին: Սակայն ծարտարապետական հորինվածքն ու կոնստրուկտիվ լուծումները կրկնում են Ջաջարի-բերդի հորինվածքային լուծումները (նկ. 4):

Ջաջարի-բերդ ամրոց-բնակավայրն առանձնանում է իր հորինվածքային ձևերի լակոնիզմով և մտահղացման ամբողջականությամբ: Այն առայժմ հայտնաբերված եզակի օրինակ է թե՛ իր ծարտարապետությամբ և թե՛ ֆունկցիոնալ նշանակությամբ:

Л. В. КИРАКОСЯН—Архитектура жилых комплексов крепости-поселения Закарн-берд.—Жилая архитектура—та среда, в которой ярко отражаются социальные, духовные, экономические и культурные отношения времени. Жилые комплексы Закарн-берда не исключение в этом отношении. Их всего 60, 32 сохранившихся. Эти 60 подразделяются на 4 группы в соответствии с числом и назначением помещений. В приложенной к статье таблице даны все параметры этих комплексов. В статье представлены также отличительные черты архитектурных решений отдельных комплексов, касающиеся типов кровли и объемных форм.

⁷ Ակնարկներ հայ արվեստի պատմության, հ. 2, Ակնարկ հայ ծարտարապետության պատմության, էջ 77:

⁸ Գ. Ա. Տիրացյան, նշվ. աշխ., էջ 286:

⁹ Ա. Տանիկյան, Բնակելի կառույցների շարվածքների տիպերը Հին Արտաշատում, Լրաբեր հասարակական գիտությունների, 1986 թ., № 8, էջ 98:

¹⁰ Է. Ա. Օհանյան, Շամիրամի անտիկ ժամանակաշրջանի բնակավայրերի պեղումները (Հայկական ԽՍՀ-ում 1983—1984 թթ. դաշտային հնագիտական աշխատանքներին նվիրված գիտական նստաշրջան), «Զեկուցումների թեզիսներ», Եր., 1985, էջ 40: